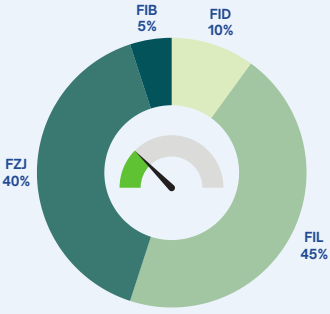
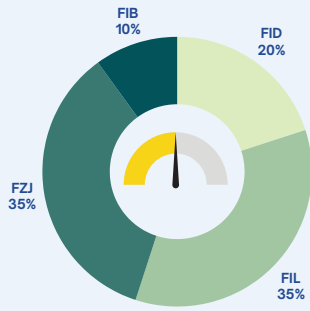


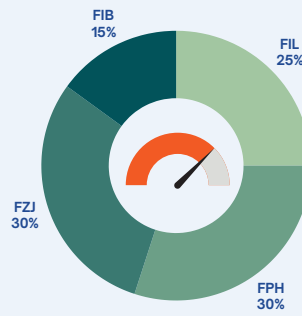
## Temkinli



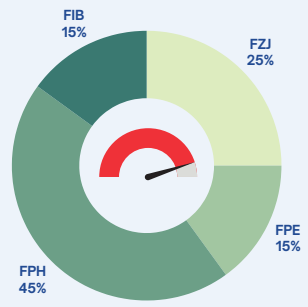
## Dengeli



## Atak



## Agresif



- FID** Çoklu Vartık İkinci Değişken Fon
- FIL** Para Piyasası (TL) Fonu
- FZJ** Birinci Fon Sepeti Fonu
- FIB** Altın Fonu

- FID** Çoklu Vartık İkinci Değişken Fon
- FIL** Para Piyasası (TL) Fonu
- FZJ** Birinci Fon Sepeti Fonu
- FIB** Altın Fonu

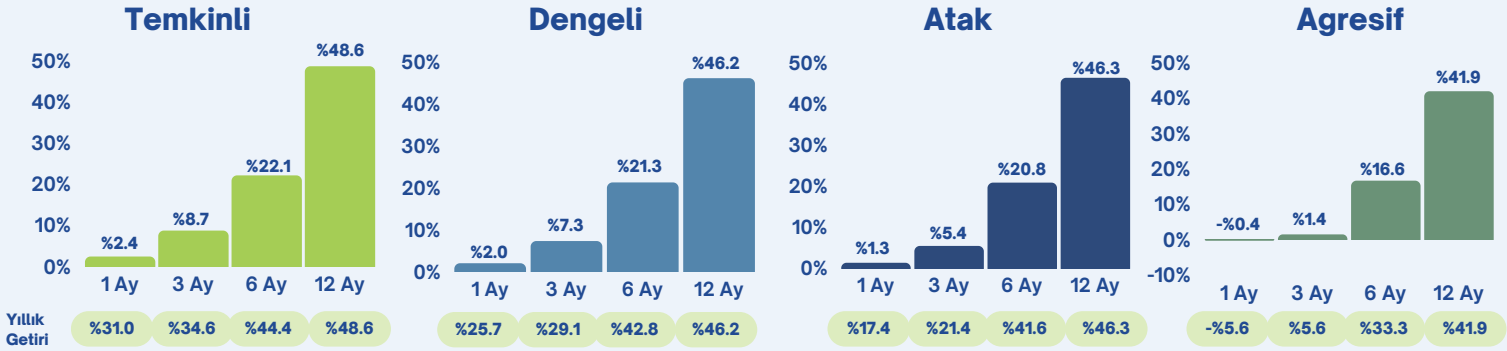
- FIL** Para Piyasası (TL) Fonu
- FIB** Altın Fonu
- FPH** Hisse Senedi (TL) Fonu (HSYF)
- FZJ** Birinci Fon Sepeti Fonu

- FZJ** Birinci Fon Sepeti Fonu
- FPE** Eurobond Borç. Araç. (Döviz) Fon
- FPH** Hisse Senedi (TL) Fonu (HSYF)
- FIB** Altın Fonu

## Haftalık Performans



## Dönemsel Getiri Performans



## Haftalık Yorum ve Beklentiler

Geçtiğimiz hafta, yurt dışı piyasalarda ABD enflasyon ve Fed faiz kararı beklentileri, yurt içinde ise ekonomide soğumayı gösteren veri akışı dikkat çekti.

ABD'de Ağustos ayında açıklanan Tüketici Fiyat Endeksi (TÜFE) verileri, piyasa beklentilerine paralel şekilde aylık %0,2 ve yıllık %2,5 artış gösterdi. Enerji ve gıda hariç ölçülen çekirdek TÜFE ise beklentileri aşarak aylık %0,3 oranında yükseldi. Yıllık bazda çekirdek TÜFE %3,2 artışla öngörülerle uyumlu gerçekleşti. Üretici Fiyat Endeksi (ÜFE) de ağustos ayında aylık %0,2 ile tahminlerin üzerinde artış gösterirken, yıllık %1,7 ile beklentilere paralel seviyede açıklandı. Bu veriler enflasyon baskısının sürdüğüne işaret etti. Bu gelişmelerin ardından piyasalarda Fed'in faiz indirimi beklentisi ağırlık kazandı. TÜFE verisi sonrasında 25 baz puanlık faiz indirimi olasılığı öne çıkarken, ÜFE verisinin tahminlerin üzerinde gelmesiyle 50 baz puanlık indirimin de gündemde olduğu görüldü. Piyasa fiyatlamalarında her iki seçenek de eşit ağırlıkta değerlendiriliyor. ABD'de 10 yıllık tahvil faizleri haftayı 7 baz puan düşüyle %3,65 seviyesinden tamamlarken, dolar endeksi 101,1'e geriledi. Ons altın ise 2.586 dolar ile tarihi zirve yaptıktan sonra haftayı 2.578 dolardan kapattı. Risk iştahının artmasıyla teknoloji hisselerinde güçlü toparlanma görüldü. Nasdaq endeksi haftalık bazda %5,9, Dow Jones %2,60, S&P 500 %4 değer kazandı. Avrupa Merkez Bankası (ECB), yılın ikinci faiz indirimini gerçekleştirdi.

Türkiye'de sanayi üretimi Temmuz ayında aylık %0,4 artış gösterirken, yıllık bazda %3,9 azaldı. Veriler, sanayi üretiminde toparlanma sinyalleri vermekle birlikte, yıllık bazda daralma yaşandığını ortaya koydu. TCMB verilerine göre Temmuz ayında 566 milyon dolar cari fazla verildi. Yıllıklandırılmış cari açık ise 25 milyar dolardan 19,1 milyar dolara geriledi. TCMB'nin Eylül ayı piyasa katılımcıları anketinde yıl sonu enflasyon beklentisi %43,31'den %43,14'e, dolar/TL tahmini ise 37,27'den 37,16'ya düştü. Borsa İstanbul'da BIST 100 endeksi, haftayı %0,88 kayıpla 9.685,49 puandan kapattı.

Gelecek hafta piyasaların odak noktası, Fed faiz kararı olacak. Ayrıca, Avro Bölgesi enflasyon verileri ve İngiltere Merkez Bankası faiz kararı yakından izlenecek. Yurt içinde ise TCMB faiz kararı ve bütçe dengesi verileri önemli olacak.

## Haftanın Öne Çıkan Fonu

### FIB - Fiba Portföy Altın Fonu



Fed faiz indirimine dair beklentiler ve Ortadoğu'da ve Rusya-Ukrayna arasında artan tansiyon altını ön planda tutuyor.

Yatırım bankalarından ons altın için 2700-3000 dolar hedef fiyatların verilmeye başladığını takip ediyoruz.

Bu kapsamda FIB - Altın Fonu'nu öne çıkarıyoruz. Fon son 1/6/12 aylık dönemde gram altın getirisini yatırımcılarına yansıttı.

## Çekince Bildirimi

Burada yer alan yatırım bilgi, yorum ve tavsiyeleri yatırım danışmanlığı kapsamında değildir. Yatırım danışmanlığı hizmeti, yetkili kuruluşlar tarafından kişilerin risk ve getiri tercihleri dikkate alınarak kişiye özel sunulmaktadır. Burada yer alan yorum ve tavsiyeler ise genel niteliktedir. Bu tavsiyeler mali durumunuz ile risk ve getiri tercihlerinize uygun olmayabilir. Bu nedenle, sadece burada yer alan bilgilere dayanarak yatırım kararı verilmesi beklentilerinize uygun sonuçlar doğurmayabilir.



## Portföy Detayları ve Bilgilendirmeler

### Portföy Açıklama ve Detayları

Temkinli portföy, en az aylık dönemler bazında, Türk Lirası mevduatın üzerinde performans göstermesi hedeflenen bir portföydür. Mevduat getirisi etrafında aydan aya hem artı hem eksi yönlü bir miktar getiri dalgalanması görülebilir, fakat bu dalgalanmanın mümkün olduğunca düşük tutulması amaçlanmaktadır. Portföy getirilerinin günlük ya da haftalık dönemlerde değerlendirilmesi tavsiye edilmez. En az aylık, tercihen daha uzun dönemlerde hedeflediği amaca ulaşma performansının değerlendirilmesi daha sağlıklı olacaktır.

Dengeli portföy, en az 3'er aylık dönemler bazında Türk Lirası mevduatın üzerinde performans göstermesi hedeflenen bir portföydür. Mevduat getirisi etrafında aylık ya da 3'er aylık dönemlerde aşağı ya da yukarı yönde getiri dalgalanması göstermesi mümkündür. Daha uzun dönemlerde, örneğin altı ay ve yıllık dönemlerde, ortalamada anlamlı bir pozitif ayrışma yaratılması hedeflenmektedir. Portföy getirilerinin günlük, haftalık, hatta aylık dönemlerde değerlendirilmesi tavsiye edilmez. En az çeyreklik, tercihen daha uzun dönemlerde hedeflediği amaca ulaşma performansının değerlendirilmesi daha sağlıklı olacaktır.

Atak portföy, en az altı aylık dönemler bazında Türk Lirası mevduatın üzerinde performans göstermesi hedeflenen bir portföydür. Aylık ve 3 aylık dönemlerde mevduattan hem yukarı, hem de aşağı yönde ciddi miktarda farklılaşabilir. Daha uzun dönemlerde, örneğin yıllık veya birkaç yıllık dönemlerde, ortalamada mevduatın kayda değer üzerinde pozitif bir ayrışma yaratılması hedeflenmektedir. Portföy getirilerinin günlük, haftalık, aylık, hatta 3 aylık dönemlerde değerlendirilmesi tavsiye edilmez. En az altı aylık, tercihen daha uzun dönemlerde hedeflediği amaca ulaşma performansının değerlendirilmesi daha sağlıklı olacaktır.

### Portföy getirilerinin hesaplanma yöntemi:

Endekslenmiş, farklılaşan ağırlıklı getiri: Hesaplanma döneminin başındaki ilk gün, 100 sayısına eşitlenen bir getiri endeksi oluşturulur. Bu gündeki portföy dağılımından başlamak üzere her gün, ilgili dağılımın bir önceki günde eriştiği endeks değeri ve değerlendirilmiş ağırlıklar üzerinden endeks ilerleterek devam edilir. Ağırlıklarda değişiklik yapılma kararı alındığı günden sonra o güne kadar farklılaşmış olan ağırlıklarda yeniden dengeleme yapılarak ileri yönelik getiriler, endeksin yeni ağırlıklar üzerinden ilerletilmesi yöntemiyle devam ettirilir. Bu yöntemde ağırlıklar, her gün bileşenlerin getirisine göre bir sonraki ayarlamaya dek farklılaşmaya devam eder.

### Nitelikli Yatırımcı Portföyleri

Nitelikli yatırımcı, Kurul'un yatırım kuruluşlarına ilişkin düzenlemelerinde tanımlanan ve talebe dayalı olarak profesyonel kabul edilenler de dahil profesyonel müşterilerdir. Yatırım fonları, emeklilik fonları, menkul kıymetler yatırım ortaklıkları, girişim sermayesi yatırım ortaklıkları, gayrimenkul yatırım ortaklıkları, aracı kurumlar, bankalar, sigorta şirketleri, özel finans kurumları, portföy yönetim şirketleri, emekli ve yardım sandıkları, vakıflar, 506 sayılı Sosyal Sigortalar Kanununun geçici 20 nci maddesi uyarınca kurulmuş olan sandıklar, kamuya yararlı dernekler ile nitelikleri itibarıyla bu kurumlara benzer olduğu Kurulca belirlenecek diğer yatırımcılar ve halka arz tarihi itibarıyla en az 1 milyon Türk Lirası tutarında Türk ve/veya yabancı para ve sermaye piyasası aracına sahip olan gerçek ve tüzel kişiler nitelikli yatırımcılar arasında yer almaktadır.

Nitelikli Yatırımcı Portföyleri yukarıda belirtilen nitelikli yatırımcı tanımına uyan yatırımcılar için oluşturulmuş olup, TEFAŞ'ta işlem gören Serbest Fonlar portföylere dahil edilmiştir.

SPK Yatırım Hizmet ve Faaliyetleri ile Yatırım Kuruluşlarına İlişkin Rehber'in "Müşteriye, yatırımının belli yüzdelere belli sermaye piyasası araçlarına veya sermaye piyasasına yönlendirmesi konusunda tavsiye (standart dağılım tavsiyeleri) verilmesi" ile "standart dağılım tavsiyesi çerçevesinde TEFAŞ üzerinde işlem gören yatırım fonları ile para piyasası fonları (likit fonlar) ve kısa vadeli tahvil ve bono fonları verilmesi" hükmü kapsamında ilgili varlık sınıfına uygun TEFAŞ fonu önerilmektedir.

## Çekince Bildirimi

Burada yer alan yatırım bilgi, yorum ve tavsiyeleri yatırım danışmanlığı kapsamında değildir. Yatırım danışmanlığı hizmeti, yetkili kuruluşlar tarafından kişilerin risk ve getiri tercihleri dikkate alınarak kişiye özel sunulmaktadır. Burada yer alan yorum ve tavsiyeler ise genel niteliktedir. Bu tavsiyeler mali durumunuz ile risk ve getiri tercihlerinize uygun olmayabilir. Bu nedenle, sadece burada yer alan bilgilere dayanarak yatırım kararı verilmesi beklentilerinize uygun sonuçlar doğurmayabilir.

