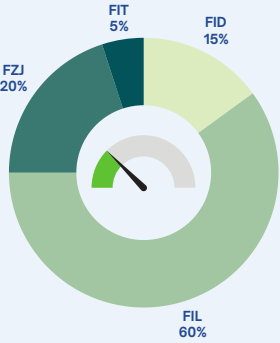
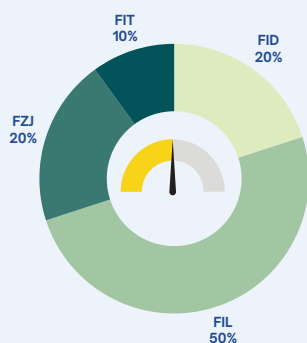


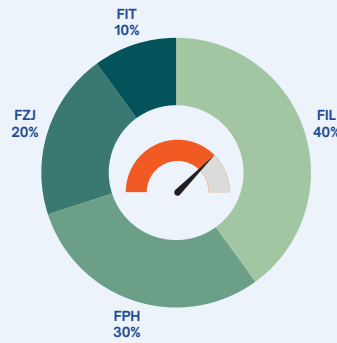
Temkinli



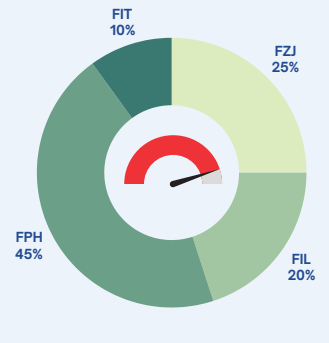
Dengeli



Atak



Agresif



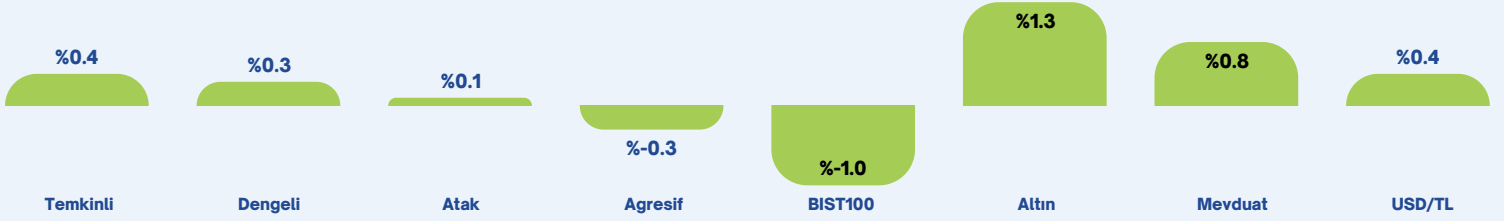
- FID** Çoklu Vartık İkinci Değişken Fon
- FIL** Para Piyasası (TL) Fonu
- FZJ** Birinci Fon Sepeti Fonu
- FIT** Borçlanma Araçları Fonu

- FID** Çoklu Vartık İkinci Değişken Fon
- FIL** Para Piyasası (TL) Fonu
- FZJ** Birinci Fon Sepeti Fonu
- FIT** Borçlanma Araçları Fonu

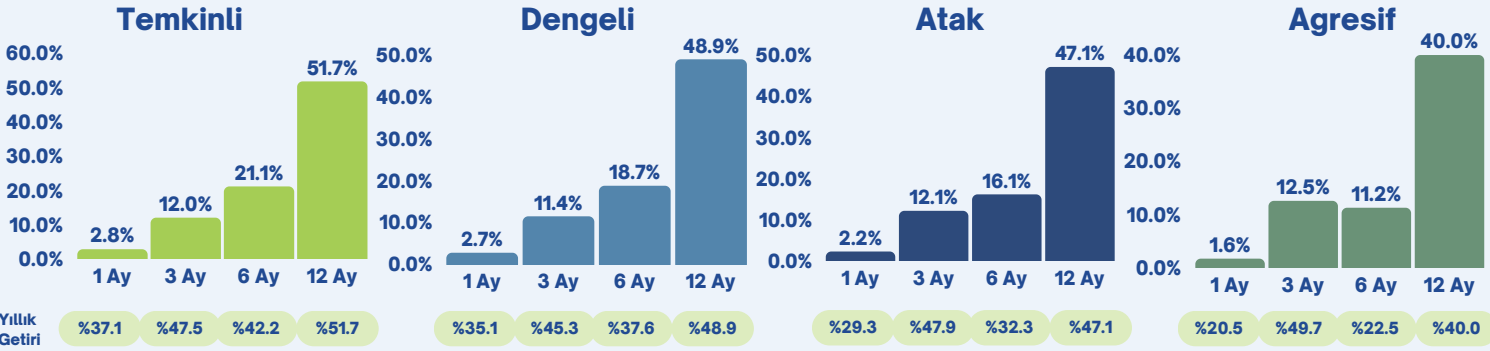
- FIL** Para Piyasası (TL) Fonu
- FIT** Borçlanma Araçları Fonu
- FPH** Hisse Senedi (TL) Fonu (HSYF)
- FZJ** Birinci Fon Sepeti Fonu

- FIL** Para Piyasası (TL) Fonu
- FIT** Borçlanma Araçları Fonu
- FPH** Hisse Senedi (TL) Fonu (HSYF)
- FZJ** Birinci Fon Sepeti Fonu

Haftalık Performans



Dönemsel Getiri Performans



Haftalık Yorum ve Beklentiler

Geçtiğimiz hafta piyasalar, yapay zeka teknolojilerindeki gelişmeler, ABD ve Avrupa Merkez Bankası kararları ve büyüme verileriyle şekillendi. Özellikle Çinli yapay zeka girişimi DeepSeek, geliştirdiği dil modeliyle teknoloji sektöründe dikkatleri çekti. Microsoft, Meta ve Google gibi devlerin yapay zeka yatırımlarına yönelik soru işaretleri artarken, bu gelişme küresel teknoloji hisselerinde satış baskısını beraberinde getirdi.

ABD'de açıklanan GSYH verisi, ekonominin son çeyrekte yıllık bazda %2,3 büyüdüğünü gösterdi. Ancak bu oran, beklentilerin altında kaldı. Çekirdek PCE enflasyonu %2,8 seviyesinde açıklanırken, Fed faiz kararında herhangi bir değişiklik yapmadı. Karar metnindeki dilde yapılan revizyon, enflasyon sürecinin halen yakından izlendiğine işaret etti. Fed Başkanı Powell, faiz indirimleri için acele edilmesine gerek olmadığını vurgularken, piyasalar ilk faiz indirimi için haziran ayına odaklanmış durumda.

Avrupa Merkez Bankası (ECB) da faizleri sabit tuttu. ECB Başkanı Lagarde, Euro Bölgesi ekonomisinin kısa vadede zayıf seyrini sürdüreceğini belirtirken, Almanya'nın %0,2'lik daralma göstermesi bölgenin toparlanma sürecinin sancılı olacağını işaret ediyor.

Yurt içinde Fitch'in Türkiye kredi notunu "BB-" olarak teyit etmesi ve mevduat/fon stopaj oranlarının artırılması gündemin ana başlıklarıydı. Kredi derecelendirme kuruluşu, dış finansman ihtiyacına dikkat çekse de rezervlerdeki toparlanmayı ve bütçe açığındaki iyileşmeyi vurguladı. Stopaj oranları tarafında, mevduatlarda 6 aya kadar vadelerde oran %15'e, 1 yıla kadar %12'ye, 1 yıldan uzun vadelerde %10'a yükseltildi. Yatırım fonlarında ise hisse senedi yoğun fonlar haricinde stopaj %15'e çıkarıldı. Bu değişiklikler, yeni alımlarda geçerli olacak.

Borsa İstanbul ise dalgalı bir seyir izledi. BIST 100 endeksi haftayı %0,99 düşüşle 10.004 puandan tamamladı. Mali ve sanayi endekslerinde satış baskısı görülürken, hizmet sektörü sınırlı bir yükseliş kaydetti.

Yeni haftada Google, AMD, Qualcomm ve Amazon gibi şirketlerin bilanço açıklamaları, ABD'de istihdam verileri, Avrupa'da enflasyon ve İngiltere Merkez Bankası faiz kararı, Türkiye'de ise enflasyon verisi ve TCMB Enflasyon Raporu takip edilecek.

Haftanın Öne Çıkan Fonu

FIT - Fiba Portföy Borçlanma Araçları Fonu



Enflasyonda gerileme ve Merkez Bankası faiz indirimi tahvillere yönelimi artırdı. Orta ve uzun vadeli tahvillerin değerindeki artış, bu içeriğteki fonları da pozitif etkiledi.

Önümüzdeki dönemde faiz indirim süreciyle beraber tahvil içerikli fonlarda getiriler devam edebilir. Bu kapsamda orta-uzun vadeli tahvilleri barındıran FIT fonunu öne çıkarıyoruz.

Çekince Bildirimi

Burada yer alan yatırım bilgi, yorum ve tavsiyeleri yatırım danışmanlığı kapsamında değildir. Yatırım danışmanlığı hizmeti, yetkili kuruluşlar tarafından kişilerin risk ve getiri tercihleri dikkate alınarak kişiye özel sunulmaktadır. Burada yer alan yorum ve tavsiyeler ise genel niteliktedir. Bu tavsiyeler mali durumunuz ile risk ve getiri tercihlerinize uygun olmayabilir. Bu nedenle, sadece burada yer alan bilgilere dayanarak yatırım kararı verilmesi beklentilerinize uygun sonuçlar doğurmayabilir.



Portföy Detayları ve Bilgilendirmeler

Portföy Açıklama ve Detayları

Temkinli portföy, en az aylık dönemler bazında, Türk Lirası mevduatın üzerinde performans göstermesi hedeflenen bir portföydür. Mevduat getirisi etrafında aydan aya hem artı hem eksi yönlü bir miktar getiri dalgalanması görülebilir, fakat bu dalgalanmanın mümkün olduğunca düşük tutulması amaçlanmaktadır. Portföy getirilerinin günlük ya da haftalık dönemlerde değerlendirilmesi tavsiye edilmez. En az aylık, tercihen daha uzun dönemlerde hedeflediği amaca ulaşma performansının değerlendirilmesi daha sağlıklı olacaktır.

Dengeli portföy, en az 3'er aylık dönemler bazında Türk Lirası mevduatın üzerinde performans göstermesi hedeflenen bir portföydür. Mevduat getirisi etrafında aylık ya da 3'er aylık dönemlerde aşağı ya da yukarı yönde getiri dalgalanması göstermesi mümkündür. Daha uzun dönemlerde, örneğin altı ay ve yıllık dönemlerde, ortalamada anlamlı bir pozitif ayrışma yaratılması hedeflenmektedir. Portföy getirilerinin günlük, haftalık, hatta aylık dönemlerde değerlendirilmesi tavsiye edilmez. En az çeyreklik, tercihen daha uzun dönemlerde hedeflediği amaca ulaşma performansının değerlendirilmesi daha sağlıklı olacaktır.

Atak portföy, en az altı aylık dönemler bazında Türk Lirası mevduatın üzerinde performans göstermesi hedeflenen bir portföydür. Aylık ve 3 aylık dönemlerde mevduattan hem yukarı, hem de aşağı yönde ciddi miktarda farklılaşabilir. Daha uzun dönemlerde, örneğin yıllık veya birkaç yıllık dönemlerde, ortalamada mevduatın kayda değer üzerinde pozitif bir ayrışma yaratılması hedeflenmektedir. Portföy getirilerinin günlük, haftalık, aylık, hatta 3 aylık dönemlerde değerlendirilmesi tavsiye edilmez. En az altı aylık, tercihen daha uzun dönemlerde hedeflediği amaca ulaşma performansının değerlendirilmesi daha sağlıklı olacaktır.

Portföy getirilerinin hesaplanma yöntemi:

Endekslenmiş, farklılaşan ağırlıklı getiri: Hesaplanma döneminin başındaki ilk gün, 100 sayısına eşitlenen bir getiri endeksi oluşturulur. Bu gündeki portföy dağılımından başlamak üzere her gün, ilgili dağılımın bir önceki günde eriştiği endeks değeri ve değerlendirilmiş ağırlıklar üzerinden endeks ilerleterek devam edilir. Ağırlıklarda değişiklik yapılarak karar alındığı günden sonra o güne kadar farklılaşmış olan ağırlıklarda yeniden dengeleme yapılarak ileri yönelik getiriler, endeksin yeni ağırlıklar üzerinden ilerletilmesi yöntemiyle devam ettirilir. Bu yöntemde ağırlıklar, her gün bileşenlerin getirisine göre bir sonraki ayarlamaya dek farklılaşmaya devam eder.

Nitelikli Yatırımcı Portföyleri

Nitelikli yatırımcı, Kurul'un yatırım kuruluşlarına ilişkin düzenlemelerinde tanımlanan ve talebe dayalı olarak profesyonel kabul edilenler de dahil profesyonel müşterilerdir. Yatırım fonları, emeklilik fonları, menkul kıymetler yatırım ortaklıkları, girişim sermayesi yatırım ortaklıkları, gayrimenkul yatırım ortaklıkları, aracı kurumlar, bankalar, sigorta şirketleri, özel finans kurumları, portföy yönetim şirketleri, emekli ve yardım sandıkları, vakıflar, 506 sayılı Sosyal Sigortalar Kanununun geçici 20 nci maddesi uyarınca kurulmuş olan sandıklar, kamuya yararlı dernekler ile nitelikleri itibarıyla bu kurumlara benzer olduğu Kurulca belirlenecek diğer yatırımcılar ve halka arz tarihi itibarıyla en az 1 milyon Türk Lirası tutarında Türk ve/veya yabancı para ve sermaye piyasası aracına sahip olan gerçek ve tüzel kişiler nitelikli yatırımcılar arasında yer almaktadır.

Nitelikli Yatırımcı Portföyleri yukarıda belirtilen nitelikli yatırımcı tanımına uyan yatırımcılar için oluşturulmuş olup, TEFAŞ'ta işlem gören Serbest Fonlar portföylere dahil edilmiştir.

SPK Yatırım Hizmet ve Faaliyetleri ile Yatırım Kuruluşlarına İlişkin Rehber'in "Müşteriye, yatırımının belli yüzdelere belli sermaye piyasası araçlarına veya sermaye piyasasına yönlendirmesi konusunda tavsiye (standart dağılım tavsiyeleri) verilmesi" ile "standart dağılım tavsiyesi çerçevesinde TEFAŞ üzerinde işlem gören yatırım fonları ile para piyasası fonları (likit fonlar) ve kısa vadeli tahvil ve bono fonları verilmesi" hükmü kapsamında ilgili varlık sınıfına uygun TEFAŞ fonu önerilmektedir.

Çekince Bildirimi

Burada yer alan yatırım bilgi, yorum ve tavsiyeleri yatırım danışmanlığı kapsamında değildir. Yatırım danışmanlığı hizmeti, yetkili kuruluşlar tarafından kişilerin risk ve getiri tercihleri dikkate alınarak kişiye özel sunulmaktadır. Burada yer alan yorum ve tavsiyeler ise genel niteliktedir. Bu tavsiyeler mali durumunuz ile risk ve getiri tercihlerinize uygun olmayabilir. Bu nedenle, sadece burada yer alan bilgilere dayanarak yatırım kararı verilmesi beklentilerinize uygun sonuçlar doğurmayabilir.

