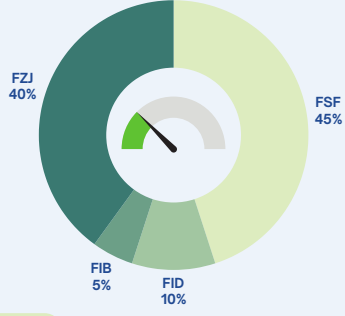
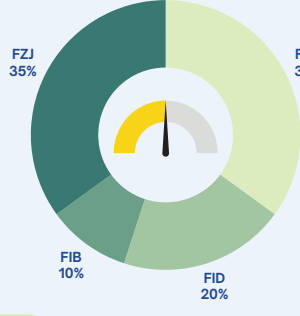


Temkinli - NY



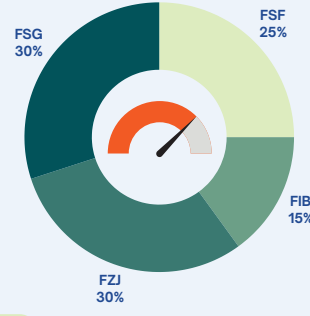
FSF	Para Piyasası Serbest (TL) Fon
FID	Çoklu Varlık İkinci Değişken Fon
FZJ	Birinci Fon Sepeti Fonu
FIB	Altın Fonu

Dengeli - NY



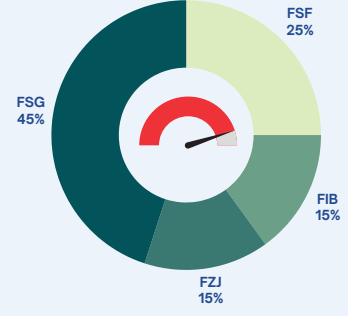
FSF	Para Piyasası Serbest (TL) Fon
FID	Çoklu Varlık İkinci Değişken Fon
FZJ	Birinci Fon Sepeti Fonu
FIB	Altın Fonu

Atak - NY



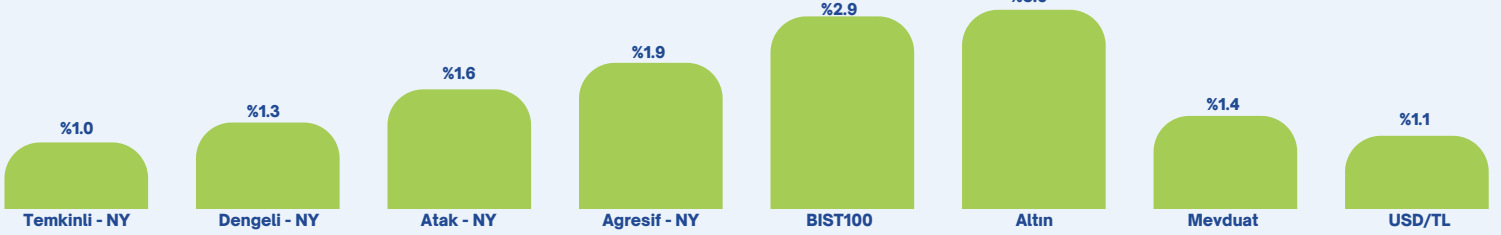
FSF	Para Piyasası Serbest (TL) Fon
FSG	Birinci H. S. Serbest Fon (HSYF)
FZJ	Birinci Fon Sepeti Fonu
FIB	Altın Fonu

Agresif - NY

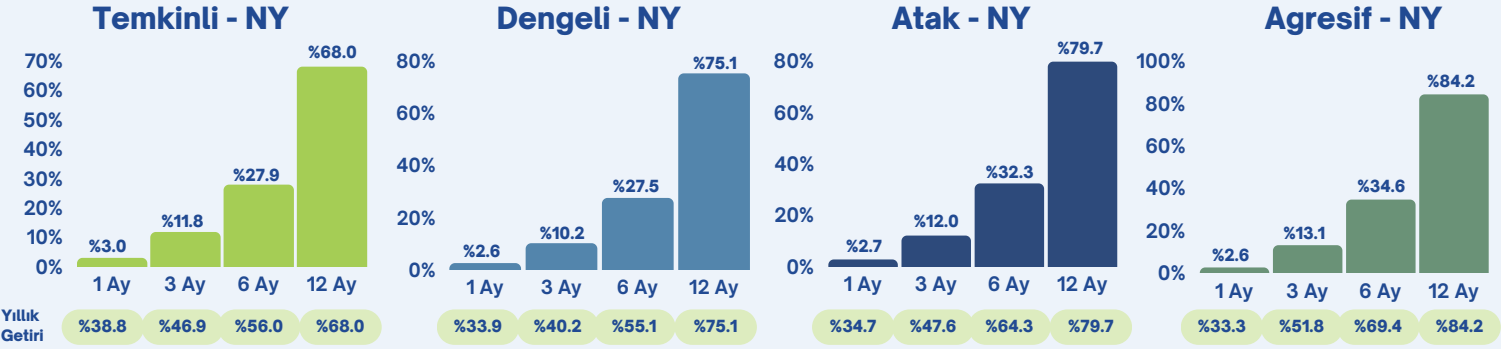


FSF	Para Piyasası Serbest (TL) Fon
FSG	Birinci H. S. Serbest Fon (HSYF)
FZJ	Birinci Fon Sepeti Fonu
FIB	Altın Fonu

Haftalık Performans



Dönemsel Getiri Performans



Haftalık Yorum ve Beklentiler

Bayram nedeniyle üç gün kapalı olan yurt içi piyasalarda, hisse senedi işlemlerine ilişkin vergilendirme çalışmasının ertelendiği haber akışıyla birlikte pozitif bir seyir ve artan risk iştahı gözlemledik. Kısa haftada BIST 100 endeksi 10.771,36 puanla kapanış yaptı. Haftanın son günü Bankacılık endeksi %1,8, teknoloji endeksi %1,4, hizmet endeksi %0,5 ve ulaştırma endeksi %0,7 artış kaydederken, sınaı endeks %0,05 kayıpla günü tamamladı.

Makro veri akışında cari denge ve bütçe dengesi rakamları öne çıktı. TCMB'nin Nisan ayına ilişkin ödemeler dengesi verilerine göre cari açık 5,3 milyar dolar olarak açıklandı. Ekonomi yönetimi, yılın geri kalanında cari açığın gerileyeceğini ve OVP hedefleriyle uyumlu olarak yılı kapatmayı belediklerini belirtti. Merkezi yönetim bütçesi ise Mayıs ayında 219,4 milyar TL fazla verdi.

Yabancı yatırımcıların tahvil ilgisi devam ederken, 7 Haziran haftasında yurt dışı yerleşiklerin tahvil alımları 541 milyon dolar olarak gerçekleşti ve hisse senetlerinde 542 milyon dolar net satış görüldü. TCMB rezervlerindeki artış üst üste yedinci haftada da devam ederek 14 Haziran itibarıyla toplam brüt rezervler 146,3 milyar dolara çıktı.

Yurt dışı piyasalarda, ABD enflasyon, perakende satışlar ve sanayi üretimi verileri öne çıktı. Enflasyon verisi beklentilerin altında gelirken, düşüş eğilimindeki veri, perakende satışlardaki düşüş ve sanayi üretiminin güçlü seyri piyasalarda olumlu karşılandı. ABD enflasyon yıllık bazda %3,3'e geriledi. Aylık bazda artış %0 oldu. Çekirdek TÜFE %0,2 ile beklentilerin altında gerçekleşti. Öte yandan Fed faiz oranını 7. kez sabit tuttu. Fed'in "nokta grafiği"ne göre, 4 FOMC üyesi bu yıl faiz indirimi beklemezken, 7 üye bir, 8 üye iki faiz indirimine gidileceğini öngörüyor. Nvidia (NVDA) Salı günü Microsoft ve Apple'ı geride bırakarak dünyanın en değerli şirketi oldu. Bu gelişmelerle, ABD'nin 10 yıllık tahvil faizi %4,26 seviyesinde haftayı tamamlarken, altının ons fiyatı 2300-2400 dolar aralığında seyrediyor. Nasdaq haftayı yatay olarak tamamlarken, S&P 500 %0,6 ve Dow Jones %1,5 değer kazandı.

Gelecek hafta, ABD kişisel tüketim harcamaları verisi ve TCMB faiz kararı piyasaların odağında olacak.

Haftanın Öne Çıkan Fonu

FSG - Fiba Portföy Birinci Hisse Senedi Serbest Fon



Mevcut ekonomi politikası ile birlikte artan yurt dışı yerleşik yatırımcı ilgisini Borsa İstanbul için pozitif değerlendiriyoruz. Özellikle banka, holding, telekom ve ulaştırma hisselerine odaklanan yabancı alımları önümüzdeki dönem devam edebilir.

Bu kapsamda **son 3 ayda %23,9 getiri** sağlanmış olan FSG fonumuzu öne çıkarıyoruz.

Çekince Bildirimi

Burada yer alan yatırım bilgi, yorum ve tavsiyeleri yatırım danışmanlığı kapsamında değildir. Yatırım danışmanlığı hizmeti, yetkili kuruluşlar tarafından kişilerin risk ve getiri tercihleri dikkate alınarak kişiye özel sunulmaktadır. Burada yer alan yorum ve tavsiyeler ise genel niteliktedir. Bu tavsiyeler mali durumunuz ile risk ve getiri tercihlerinize uygun olmayabilir. Bu nedenle, sadece burada yer alan bilgilere dayanarak yatırım kararı verilmesi beklentilerinize uygun sonuçlar doğurmayabilir.



Portföy Detayları ve Bilgilendirmeler

Portföy Açıklama ve Detayları

Temkinli portföy, en az aylık dönemler bazında, Türk Lirası mevduatın üzerinde performans göstermesi hedeflenen bir portföydür. Mevduat getirisi etrafında aydan aya hem artı hem eksi yönlü bir miktar getiri dalgalanması görülebilir, fakat bu dalgalanmanın mümkün olduğunca düşük tutulması amaçlanmaktadır. Portföy getirilerinin günlük ya da haftalık dönemlerde değerlendirilmesi tavsiye edilmez. En az aylık, tercihen daha uzun dönemlerde hedeflediği amaca ulaşma performansının değerlendirilmesi daha sağlıklı olacaktır.

Dengeli portföy, en az 3'er aylık dönemler bazında Türk Lirası mevduatın üzerinde performans göstermesi hedeflenen bir portföydür. Mevduat getirisi etrafında aylık ya da 3'er aylık dönemlerde aşağı ya da yukarı yönde getiri dalgalanması göstermesi mümkündür. Daha uzun dönemlerde, örneğin altı ay ve yıllık dönemlerde, ortalamada anlamlı bir pozitif ayrışma yaratılması hedeflenmektedir. Portföy getirilerinin günlük, haftalık, hatta aylık dönemlerde değerlendirilmesi tavsiye edilmez. En az çeyreklik, tercihen daha uzun dönemlerde hedeflediği amaca ulaşma performansının değerlendirilmesi daha sağlıklı olacaktır.

Atak portföy, en az altı aylık dönemler bazında Türk Lirası mevduatın üzerinde performans göstermesi hedeflenen bir portföydür. Aylık ve 3 aylık dönemlerde mevduattan hem yukarı, hem de aşağı yönde ciddi miktarda farklılaşabilir. Daha uzun dönemlerde, örneğin yıllık veya birkaç yıllık dönemlerde, ortalamada mevduatın kayda değer üzerinde pozitif bir ayrışma yaratılması hedeflenmektedir. Portföy getirilerinin günlük, haftalık, aylık, hatta 3 aylık dönemlerde değerlendirilmesi tavsiye edilmez. En az altı aylık, tercihen daha uzun dönemlerde hedeflediği amaca ulaşma performansının değerlendirilmesi daha sağlıklı olacaktır.

Portföy getirilerinin hesaplanma yöntemi:

Endekslenmiş, farklılaşan ağırlıklı getiri: Hesaplanma döneminin başındaki ilk gün, 100 sayısına eşitlenen bir getiri endeksi oluşturulur. Bu gündeki portföy dağılımından başlamak üzere her gün, ilgili dağılımın bir önceki günde eriştiği endeks değeri ve değerlendirilmiş ağırlıklar üzerinden endeks ilerleterek devam edilir. Ağırlıklarda değişiklik yapılma kararı alındığı günden sonra o güne kadar farklılaşmış olan ağırlıklarda yeniden dengeleme yapılarak ileri yönelik getiriler, endeksin yeni ağırlıklar üzerinden ilerletilmesi yöntemiyle devam ettirilir. Bu yöntemde ağırlıklar, her gün bileşenlerin getirisine göre bir sonraki ayarlamaya dek farklılaşmaya devam eder.

Nitelikli Yatırımcı Portföyleri

Nitelikli yatırımcı, Kurul'un yatırım kuruluşlarına ilişkin düzenlemelerinde tanımlanan ve talebe dayalı olarak profesyonel kabul edilenler de dahil profesyonel müşterilerdir. Yatırım fonları, emeklilik fonları, menkul kıymetler yatırım ortaklıkları, girişim sermayesi yatırım ortaklıkları, gayrimenkul yatırım ortaklıkları, aracı kurumlar, bankalar, sigorta şirketleri, özel finans kurumları, portföy yönetim şirketleri, emekli ve yardım sandıkları, vakıflar, 506 sayılı Sosyal Sigortalar Kanununun geçici 20 nci maddesi uyarınca kurulmuş olan sandıklar, kamuya yararlı dernekler ile nitelikleri itibarıyla bu kurumlara benzer olduğu Kurulca belirlenecek diğer yatırımcılar ve halka arz tarihi itibarıyla en az 1 milyon Türk Lirası tutarında Türk ve/veya yabancı para ve sermaye piyasası aracına sahip olan gerçek ve tüzel kişiler nitelikli yatırımcılar arasında yer almaktadır.

Nitelikli Yatırımcı Portföyleri yukarıda belirtilen nitelikli yatırımcı tanımına uyan yatırımcılar için oluşturulmuş olup, TEFAŞ'ta işlem gören Serbest Fonlar portföylere dahil edilmiştir.

SPK Yatırım Hizmet ve Faaliyetleri ile Yatırım Kuruluşlarına İlişkin Rehber'in "Müşteriye, yatırımının belli yüzdelere belli sermaye piyasası araçlarına veya sermaye piyasasına yönlendirmesi konusunda tavsiye (standart dağılım tavsiyeleri) verilmesi" ile "standart dağılım tavsiyesi çerçevesinde TEFAŞ üzerinde işlem gören yatırım fonları ile para piyasası fonları (likit fonlar) ve kısa vadeli tahvil ve bono fonları verilmesi" hükmü kapsamında ilgili varlık sınıfına uygun TEFAŞ fonu önerilmektedir.

Çekince Bildirimi

Burada yer alan yatırım bilgi, yorum ve tavsiyeleri yatırım danışmanlığı kapsamında değildir. Yatırım danışmanlığı hizmeti, yetkili kuruluşlar tarafından kişilerin risk ve getiri tercihleri dikkate alınarak kişiye özel sunulmaktadır. Burada yer alan yorum ve tavsiyeler ise genel niteliktedir. Bu tavsiyeler mali durumunuz ile risk ve getiri tercihlerinize uygun olmayabilir. Bu nedenle, sadece burada yer alan bilgilere dayanarak yatırım kararı verilmesi beklentilerinize uygun sonuçlar doğurmayabilir.

