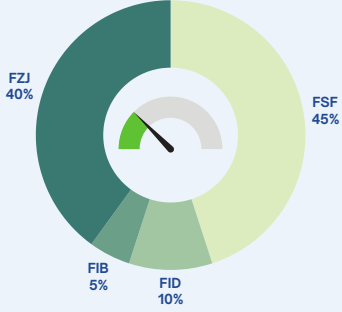
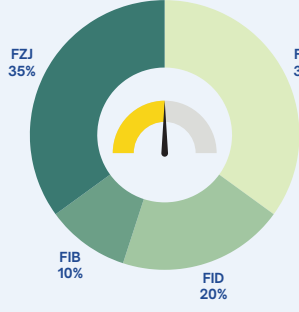


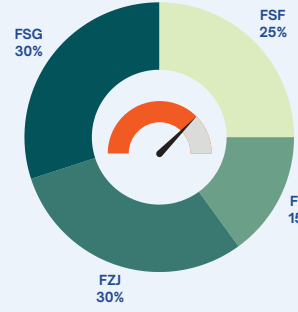
Temkinli - NY



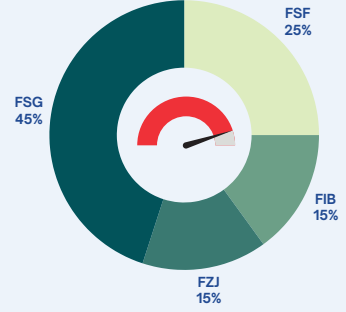
Dengeli - NY



Atak - NY



Agresif - NY



FSF Para Piyasası Serbest (TL) Fon

FID Çoklu Varlık İkinci Değişken Fon

FZJ Birinci Fon Sepeti Fonu

FIB Altın Fonu

FSF Para Piyasası Serbest (TL) Fon

FID Çoklu Varlık İkinci Değişken Fon

FZJ Birinci Fon Sepeti Fonu

FIB Altın Fonu

FSF Para Piyasası Serbest (TL) Fon

FSG Birinci H. S. Serbest Fon (HSYF)

FZJ Birinci Fon Sepeti Fonu

FIB Altın Fonu

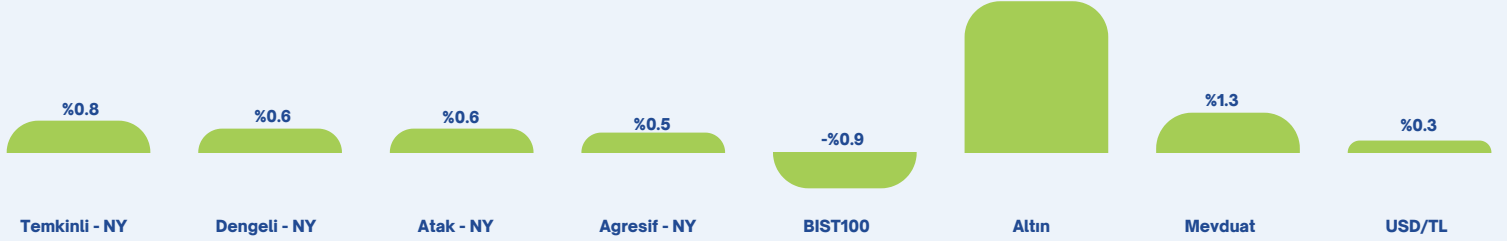
FSF Para Piyasası Serbest (TL) Fon

FSG Birinci H. S. Serbest Fon (HSYF)

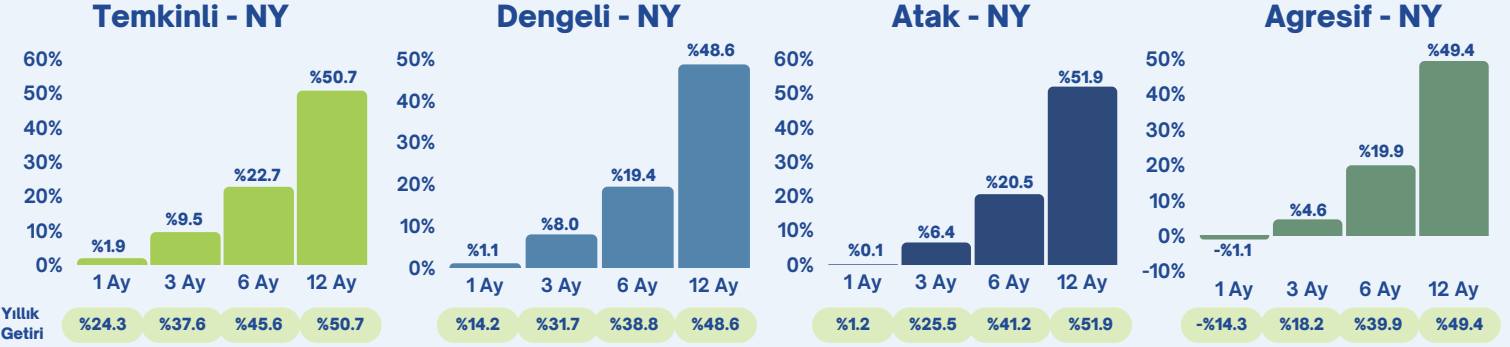
FZJ Birinci Fon Sepeti Fonu

FIB Altın Fonu

Haftalık Performans



Dönemsel Getiri Performans



Haftalık Yorum ve Beklentiler

Geçtiğimiz hafta yurt içinde reel sektör verileri ile dış ticaret dengesi öne çıkarken, yurt dışında ABD büyüme, kişisel tüketim harcamaları endeksi, Avro Bölgesi, Almanya ve Japonya enflasyon verisi piyasaların odağındaydı. Yurt içi piyasalarda pozitif seyir, yurt dışında ise yatay-negatif bir seyir görüyoruz.

Yurt içinde reel kesim güven endeksi, kapasite kullanım oranı ve dış ticaret dengesi verileri ekonomide soğumayı gösterir nitelikte gerçekleşti. Reel Kesim Güven Endeksi, Ağustos ayında 98,5 seviyesine gerileyerek Aralık 2022'den bu yana en düşük seviyesini gördü, kapasite kullanım oranı ise %75,4'e düştü. Temmuz ayında dış ticaret açığı %41,8 azalarak 7,3 milyar dolara geriledi.

Piyasa verilerine baktığımızda, Borsa İstanbul'da pozitif hafta kapanışı görüyoruz. BIST 100 Endeksi en düşük 9.523,25 ve en yüksek 9.888,40 puanı gördükten sonra haftayı, önceki hafta kapanışına göre %1,71 değer kazanarak 9.833,22 puanından tamamladı. Dolar/TL'deki yükseliş devam ediyor, hafta kapanışı 34,07 seviyesinde oluştu. TCMB'nin brüt rezervleri 150,4 milyar dolara gerilerken, swap hariç net rezervler 21,4 milyar dolar seviyesinde gerçekleşti. Yurt dışı yerleşik yatırımcılar hisse senedinde 66 milyon dolar alıcı, tahvilde ise 1 milyar dolar satıcı konumdaydı.

ABD'de açıklanan makro veriler, enflasyonun düşüş eğilimini teyit etti ve resesyon endişelerini hafifletti. Temmuz ayında PCE - Çekirdek Kişisel Harcamalar Endeksi aylık %0,2, yıllık ise %2,6 artarak beklentilerin altında kaldı. ABD'nin 2. çeyrek büyüme verisi %3 artışla beklentileri aşarken, işsizlik maaşı başvuruları 231 bine gerileyerek iş gücü piyasasında iyileşme sinyalleri verdi. Haftanın önemli gündemi olan Nvidia bilançosu, ikinci çeyrek kazançlarıyla beklentileri aşıya da üretimde gecikme ve değerlendirme endişeleri nedeniyle %7'den fazla değer kaybetti. Nasdaq endeksi %0,92 düşüş gösterirken, Dow Jones endeksi %0,94 ve S&P 500 endeksi %0,23 değer kazandı.

Önümüzdeki Hafta, yurt içinde, enflasyon, büyüme, imalat sanayi PMI verileri ve Fitch Ratings'in Türkiye değerlendirmesi yakından izlenecek. Yurt dışında ise ABD'de imalat sanayi PMI ve istihdam verileri yatırımcıların odağında olacak.

Haftanın Öne Çıkan Fonu

FIB - Fiba Portföy Altın Fonu



Fed faiz indirimine dair beklentiler ve Ortadoğu'da ve Rusya-Ukrayna arasında artan tansiyon altını ön planda tutuyor.

Yatırım bankalarından ons altın için 2700-3000 dolar hedef fiyatların verilmeye başladığını takip ediyoruz.

Bu kapsamda **FIB - Altın Fonu**'nu öne çıkarıyoruz. Fon son 1/6/12 aylık dönemde gram altın getirisini yatırımcılarına yansıttı.

Çekince Bildirimi

Burada yer alan yatırım bilgi, yorum ve tavsiyeleri yatırım danışmanlığı kapsamında değildir. Yatırım danışmanlığı hizmeti, yetkili kuruluşlar tarafından kişilerin risk ve getiri tercihleri dikkate alınarak kişiye özel sunulmaktadır. Burada yer alan yorum ve tavsiyeler ise genel niteliktedir. Bu tavsiyeler mali durumunuz ile risk ve getiri tercihlerinize uygun olmayabilir. Bu nedenle, sadece burada yer alan bilgilere dayanarak yatırım kararı verilmesi beklentilerinize uygun sonuçlar doğurmayabilir.



Portföy Detayları ve Bilgilendirmeler

Portföy Açıklama ve Detayları

Temkinli portföy, en az aylık dönemler bazında, Türk Lirası mevduatın üzerinde performans göstermesi hedeflenen bir portföydür. Mevduat getirisi etrafında aydan aya hem artı hem eksi yönlü bir miktar getiri dalgalanması görülebilir, fakat bu dalgalanmanın mümkün olduğunca düşük tutulması amaçlanmaktadır. Portföy getirilerinin günlük ya da haftalık dönemlerde değerlendirilmesi tavsiye edilmez. En az aylık, tercihen daha uzun dönemlerde hedeflediği amaca ulaşma performansının değerlendirilmesi daha sağlıklı olacaktır.

Dengeli portföy, en az 3'er aylık dönemler bazında Türk Lirası mevduatın üzerinde performans göstermesi hedeflenen bir portföydür. Mevduat getirisi etrafında aylık ya da 3'er aylık dönemlerde aşağı ya da yukarı yönde getiri dalgalanması göstermesi mümkündür. Daha uzun dönemlerde, örneğin altı ay ve yıllık dönemlerde, ortalamada anlamlı bir pozitif ayrışma yaratılması hedeflenmektedir. Portföy getirilerinin günlük, haftalık, hatta aylık dönemlerde değerlendirilmesi tavsiye edilmez. En az çeyreklik, tercihen daha uzun dönemlerde hedeflediği amaca ulaşma performansının değerlendirilmesi daha sağlıklı olacaktır.

Atak portföy, en az altı aylık dönemler bazında Türk Lirası mevduatın üzerinde performans göstermesi hedeflenen bir portföydür. Aylık ve 3 aylık dönemlerde mevduattan hem yukarı, hem de aşağı yönde ciddi miktarda farklılaşabilir. Daha uzun dönemlerde, örneğin yıllık veya birkaç yıllık dönemlerde, ortalamada mevduatın kayda değer üzerinde pozitif bir ayrışma yaratılması hedeflenmektedir. Portföy getirilerinin günlük, haftalık, aylık, hatta 3 aylık dönemlerde değerlendirilmesi tavsiye edilmez. En az altı aylık, tercihen daha uzun dönemlerde hedeflediği amaca ulaşma performansının değerlendirilmesi daha sağlıklı olacaktır.

Portföy getirilerinin hesaplanma yöntemi:

Endekslenmiş, farklılaşan ağırlıklı getiri: Hesaplanma döneminin başındaki ilk gün, 100 sayısına eşitlenen bir getiri endeksi oluşturulur. Bu gündeki portföy dağılımından başlamak üzere her gün, ilgili dağılımın bir önceki günde eriştiği endeks değeri ve değerlendirilmiş ağırlıklar üzerinden endeks ilerleterek devam edilir. Ağırlıklarda değişiklik yapılma kararı alındığı günden sonra o güne kadar farklılaşmış olan ağırlıklarda yeniden dengeleme yapılarak ileri yönelik getiriler, endeksin yeni ağırlıklar üzerinden ilerletilmesi yöntemiyle devam ettirilir. Bu yöntemde ağırlıklar, her gün bileşenlerin getirisine göre bir sonraki ayarlamaya dek farklılaşmaya devam eder.

Nitelikli Yatırımcı Portföyleri

Nitelikli yatırımcı, Kurul'un yatırım kuruluşlarına ilişkin düzenlemelerinde tanımlanan ve talebe dayalı olarak profesyonel kabul edilenler de dahil profesyonel müşterilerdir. Yatırım fonları, emeklilik fonları, menkul kıymetler yatırım ortaklıkları, girişim sermayesi yatırım ortaklıkları, gayrimenkul yatırım ortaklıkları, aracı kurumlar, bankalar, sigorta şirketleri, özel finans kurumları, portföy yönetim şirketleri, emekli ve yardım sandıkları, vakıflar, 506 sayılı Sosyal Sigortalar Kanununun geçici 20 nci maddesi uyarınca kurulmuş olan sandıklar, kamuya yararlı dernekler ile nitelikleri itibarıyla bu kurumlara benzer olduğu Kurulca belirlenecek diğer yatırımcılar ve halka arz tarihi itibarıyla en az 1 milyon Türk Lirası tutarında Türk ve/veya yabancı para ve sermaye piyasası aracına sahip olan gerçek ve tüzel kişiler nitelikli yatırımcılar arasında yer almaktadır.

Nitelikli Yatırımcı Portföyleri yukarıda belirtilen nitelikli yatırımcı tanımına uyan yatırımcılar için oluşturulmuş olup, TEFAŞ'ta işlem gören Serbest Fonlar portföylere dahil edilmiştir.

SPK Yatırım Hizmet ve Faaliyetleri ile Yatırım Kuruluşlarına İlişkin Rehber'in "Müşteriye, yatırımının belli yüzdelere belli sermaye piyasası araçlarına veya sermaye piyasasına yönlendirmesi konusunda tavsiye (standart dağılım tavsiyeleri) verilmesi" ile "standart dağılım tavsiyesi çerçevesinde TEFAŞ üzerinde işlem gören yatırım fonları ile para piyasası fonları (likit fonlar) ve kısa vadeli tahvil ve bono fonları verilmesi" hükmü kapsamında ilgili varlık sınıfına uygun TEFAŞ fonu önerilmektedir.

Çekince Bildirimi

Burada yer alan yatırım bilgi, yorum ve tavsiyeleri yatırım danışmanlığı kapsamında değildir. Yatırım danışmanlığı hizmeti, yetkili kuruluşlar tarafından kişilerin risk ve getiri tercihleri dikkate alınarak kişiye özel sunulmaktadır. Burada yer alan yorum ve tavsiyeler ise genel niteliktedir. Bu tavsiyeler mali durumunuz ile risk ve getiri tercihlerinize uygun olmayabilir. Bu nedenle, sadece burada yer alan bilgilere dayanarak yatırım kararı verilmesi beklentilerinize uygun sonuçlar doğurmayabilir.

